

# Definitief ontwerp

## Berghem Kerktuin



30 januari 2009

Dit is een uitgave opgesteld door Buro Kruit, tuin- en landschapsarchitectuur in opdracht van de gemeente Oss en in samenwerking met werkgroep pastorietaan van de parochie te Berghem.  
Oss, 30 januari 2009

# Inhoudsopgave

<b>Voorwoord</b>	5
<b>1. Inleiding</b>	
1.1 Historisch karakter	7
1.2 De Parochie	9
1.3 Centrumplan	9
1.4 Ontwikkeling van de plannen	9
1.5 Onderzoeken	11
1.6 De Samenwerking	11
1.7 Het Resultaat	11
<b>2. De kerktuin “Hoe het was”</b>	<b>13</b>
<b>3. De kerktuin “Hoe het wordt”</b>	<b>17</b>
3.1 Inleiding	17
3.2 Hekwerk	21
3.3 Paden en verharding	23
3.4 Bomen	25
3.5 Heestergroepen	27
3.6 Vaste planten	29
3.7 Vijver en oeverbeplanting	31
3.8 Prieel	32
3.9 Meubilair en verlichting	33
<b>4. De pastorietuin</b>	<b>35</b>
Colofon	41





# Voorwoord

Vanaf begin 2007 zijn wij als werkgroep van de parochie H. Willibrordus, onderdeel uitmakend van de Pastorale eenheid Berghem Haren Macharen Megen, in gesprek geweest met de Gemeente Oss en diverse deskundigen en/of belangstellenden om te bezien of wij de kerktuin/pastorietuin zouden kunnen omvormen tot een semi-openbaar park.

Door de diverse partijen is steeds in positief overleg en met grote betrokkenheid gediscussieerd en meegedacht aan de opzet en ontwikkeling hiervan.

Wij, als werkgroep, zijn uitermate tevreden met het op papier bereikte resultaat en de voorstellen zoals die zijn uitgewerkt en op tekening gezet, en wij zullen ons gezamenlijk blijven inspannen om tot de daadwerkelijk gewenste realisatie te komen zoals wij die gezamenlijk hebben bedacht.

Het uiteindelijke einddoel is het hebben van een park waar iedere inwoner van Berghem, en uiteraard ook andere belangstellenden, op een positieve manier van kunnen genieten tot in lengte van jaren.

Berghem, 18 januari 2009  
De werkgroep pastorietuin.



# Inleiding

## 1.1 Historisch cluster

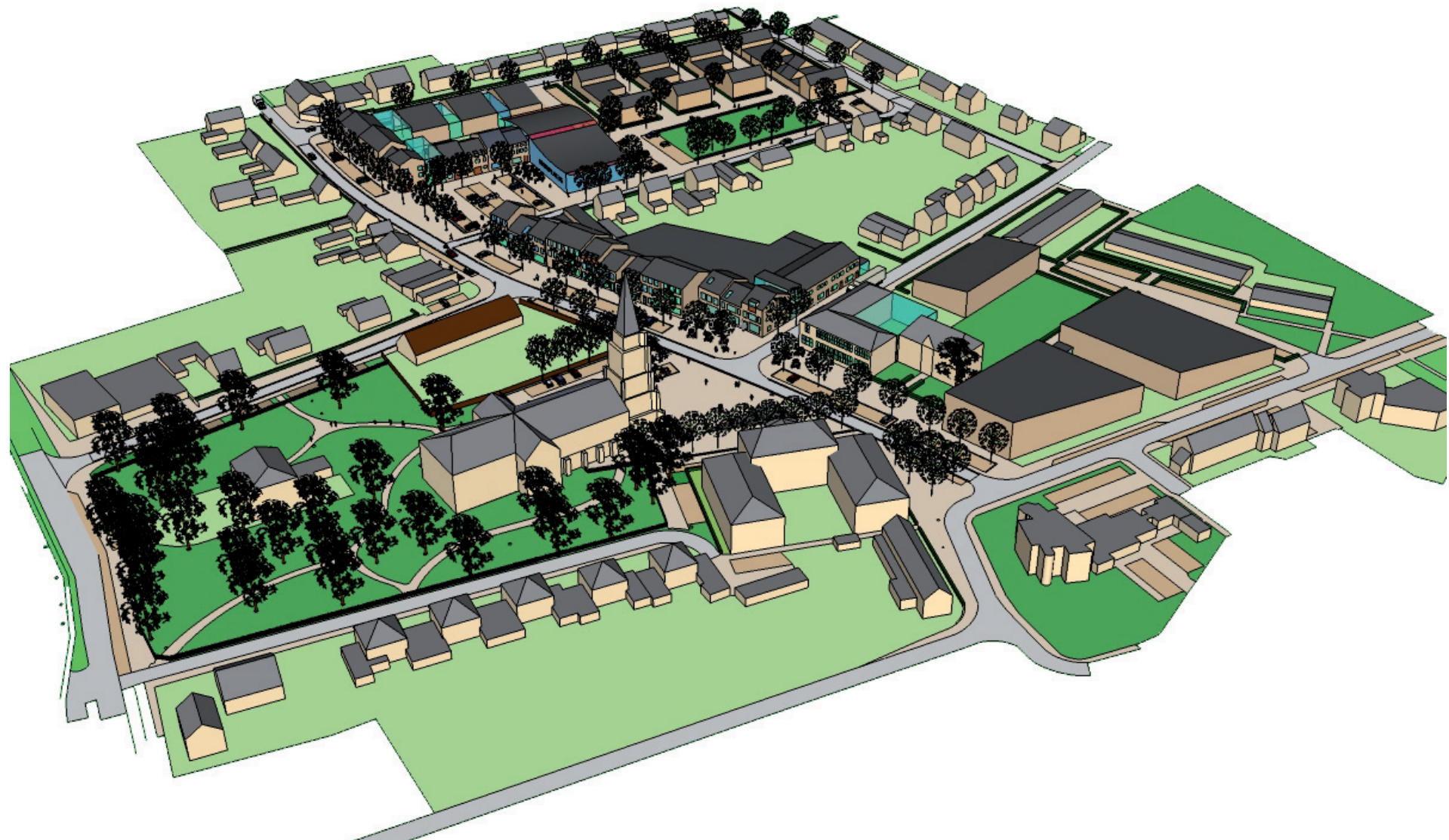
De Kerktuin, het kerkplein, de kerk en de pastorie vormen samen een historisch cluster. Het is heel bijzonder om in het hart van een dorp zo'n grote groene ruimte met monumentale bomen en een parkachtig karakter te hebben. De tuin is op dit moment niet openbaar toegankelijk. De visie gaat uit van het renoveren van de tuin en het toegankelijk maken van de tuin voor publiek. De tuin is een mooie, groene ruimte, een aangename buffer tussen de Julianastraat en het centrumgebied.

Landschapsarchitect Esther Kruit heeft hiervoor een inrichtingsplan gemaakt. Een belangrijk item hierin is de eenheid en herkenbaarheid van de tuin te herstellen door een mooi hekwerk er omheen te zetten dat bij zonsondergang gesloten kan worden. De bestaande kwaliteiten worden versterkt door de aanwezige vijver allure te geven, paden aan te leggen en meer bloeiende planten en struiken toe te voegen. Ook de ondergrond van de tuin is nader onderzocht, met aandacht voor inheemse beplanting.



1





Vogelvlucht uit Beeldkwaliteitsplan Berghem centrum augustus 2007



## 1.2 De Parochie

Voor de parochie is vooral van belang dat de prachtige tuin rondom kerk en pastorie in goede staat gehandhaafd blijft. De parochie blijft eigenaar en stelt de tuin ter beschikking voor openbaar gebruik. De gemeente neemt het beheer over. De parochie heeft het gesprek met het bisdom aangeknoopt om goedkeuring te krijgen. Het bisdom heeft zich positief uitgelaten over het plan. Gemeente en een werkgroep onder leiding van Wim van de Wiel werken samen aan de uitwerking van de plannen. We verwachten dat we in het voorjaar van 2009 kunnen starten met de aanleg. Bij de afronding van de openbare ruimte voor het centrumplan zal ook het kerkplein in overleg met de parochie worden opgeknapt. Uiteindelijk zal de gehele omgeving van de kerk een metamorfose ondergaan.

## 1.3 Centrumplan

Met het opknappen van de kerktuin wordt een begin gemaakt met de opbouwfase voor het centrumplan van Berghem. Het centrumplan gaat uit van een herontwikkeling van het gebied tussen kerk en Berchplaets. Het kerkplein en het plein bij de Berchplaets vormen de twee polen van het plein, daartussen wordt een winkelwand ontwikkeld. Tegenover de kerk, rondom het klooster, wordt de nieuwe Wilberthof gerealiseerd.

Het centrumplan biedt ruimte voor ontmoeting en de dagelijkse boodschappen. Er wordt veel bebouwing toegevoegd in dit gebied. Het is prettig dat een rustpunt in dit gebied kan worden opgenomen. Zo is de kerktuin zeker te bestempelen.

## 1.4 Ontwikkeling van de plannen

In overleg met het parochiebestuur is een eerste aanzet gemaakt voor de herinrichting van de kerktuin. Ten behoeve van de uitwerking is een werkgroep opgericht. Met deze werkgroep is in het voorjaar van 2007 het overleg gestart. Esther Kruit van Buro Kruit landschapsarchitectuur heeft vanaf het begin de leiding gehad in het herontwerp van deze tuin. Begonnen is met een rondgang door de tuin, om een goede indruk te krijgen van de bestaande situatie en de wensen van de parochie. Zo werd al snel duidelijk dat om de pastorie een privé-tuin beschikbaar moet blijven, en dat de kerk vanaf de achterzijde van de pastorie bereikbaar moet blijven. Nu de pastorie sinds kort weer bewoond wordt door de pastoor is deze oplossing een uitkomst.

Het inrichtingsplan is besproken in de commissie ruimtelijke kwaliteit en de monumentencommissie. Beide commissies hebben hun waardering voor het ingetogen plan uitgesproken. In juni 2008 zijn de plannen besproken met de omwonenden. Daarbij is aandacht gevraagd voor de verkeerssituatie rondom de tuin en het gebruik wat voortvloeit uit het openbaar karakter. Over het algemeen reageerden ook de omwonenden positief.

Diverse betrokkenen hebben zich gemeld om initiatieven in de kerktuin te kunnen ontplooiën. De mate waarin hieraan gehoor wordt gegeven is in handen van de parochie, die blijvend eigenaar is van deze tuin. Het is goed om deze extra mogelijkheden op een passende manier te benutten. De Dahliavereniging die een deel van de tuin gebruikte heeft aangegeven haar activiteiten te beëindigen. Deze keuze is gerespecteerd en meegenomen in het inrichtingsplan.



Stedenbouwkundig plan uit Beeldkwaliteitsplan Berghem centrum augustus 2007

## 1.5 Onderzoeken

Diverse onderzoeken zijn verricht, zo heeft Pius Florus een onderzoek gedaan naar de staat van de monumentale bomen. Monumentenadviesbureau Nijmegen en Bouwhistorisch bureau de Gooijer hebben de tuinmuur tussen kerk en boerderij onderzocht. Cultuurhistoricus Bert Maes heeft ons gewezen op de bijzondere inheemse beplanting en grasvegetatie die in deze bijzondere kerktuin te vinden zijn. Er is een verlichtingsonderzoek geweest. De kerk wordt rondom aangelicht, daarvoor zijn diverse proefopstellingen gedemonstreerd. Er komt een mooi nieuw hekwerk om de tuin.

Alle onderzoeken en elementen zijn samengevoegd in een degelijk inrichtingsplan. De bestaande monumentale bomen, het ensemble kerk, pastorie en boerderij vormen de dragers van deze tuin. Het hekwerk, de padenstructuur en de beplanting vullen dit nader in. Er komt een bijzonder plekje in de tuin, achter de kerk, met een mooi prieel.

## 1.6 De samenwerking

De samenwerking tussen gemeente en parochie is te kenmerken als constructief en met respect voor elkaars rol en standpunten. Het overleg heeft steeds plaatsgevonden op de pastorie, ter plekke. Altijd was er koffie en thee met een koekje. Maar ook appelflappen en worstenbroodjes deden ons steeds terugkomen voor een volgend overleg! Gemoedelijkheid en zakelijkheid zijn hier op goed wijze gecombineerd om tot dit resultaat te komen. Deze basis zal de komende jaren worden

uitgebouwd in de periode van aanleg en beheer. Ook het beheer zal door de gemeente worden overgenomen. Hiervoor heeft de gemeente een beheerplan opgesteld. De kerktuin vraagt natuurlijk om een andere onderhoudsaanpak dan een standaard groene ruimte.

## 1.7 Het resultaat

In het voorjaar zullen de werkzaamheden daadwerkelijk aanvangen. Het voorwerk is gedaan, nu kan de schop de grond in. We vertrouwen erop dat het tot een prachtig stukje groen in het centrum van het dorp Berghem zal leiden, waar iedereen op plezierige wijze van kan genieten. Er zijn veel mensen die voor en achter de schermen hun bijdrage hebben geleverd om dit tot stand te laten komen. Dan denken we zowel aan degenen die de tuin altijd hebben onderhouden, als de mensen die zich hebben ingespannen om de plannen binnen de parochie kritisch te volgen en richting bisdom toe te lichten. Het resultaat mag er zijn en wordt binnenkort graag gezien!





Overzicht foto's van de bestaande situatie



# De kerktuin “Hoe het was”

2

De kerktuin in zijn huidige situatie kenmerkt zich vooral door zijn grote monumentale bomen. De tuin heeft vooral een gezicht naar de Julianastraat. Onder de grote rode beuken en platanen door is de hoger gelegen pastorie met de tuin en kerk op de achtergrond goed te zien. Vanaf de Pastoor van Teteringstraat, Beatrixstraat en het kerkplein is de tuin en de pastorie minder beleefbaar.

Er staan naast de monumentale bomen ook enkele inheemse struiken. Bovendien zijn er ecologisch waardevolle grasvegetaties waargenomen. Er staan veel buxusplanten in de tuin waarvan sommige van respectabele leeftijd. Er zijn weinig bloemen en vaste planten in de tuin.

De vijver is een aardig element maar in de loop van het jaar varieert het waterpeil aanzienlijk. In de zomer en wintermaanden staat het water erg laag wat de belevingswaarde van de vijver niet ten goede komt.



Overzicht foto's van de bestaande situatie



Kaart uit 1935

De grens van de tuin is versnipperd en divers. Er zijn verschillende hekken en hagen te onderscheiden. Verder is de ruimte aan de zuidzijde van de kerk openbaar plantsoen en hoort nu niet bij de kerktuin. Aan de noordzijde staat een oude muur die het grondgebied van de boerderij en de kerktuin scheidt. Zowel de muur als de boerderij zijn rijksmonumenten net als de kerk en de pastorie. Aan de noordzijde ligt een akkertje waar de Dahliavereniging gebruik van maakte.

Kortom de tuin barst van de potenties. De belangrijkste wens van de werkgroep was om de tuin weer tot een herkenbare en toegankelijke groene oase te maken; een rustpunt in het hart van Berghem.





Definitief ontwerp



# De kerktuin “Hoe het wordt”

## 3.1 Inleiding

De nieuwe kerktuin gaat uit van een duidelijke herkenbare eenheid. Het openbare plantsoen aan de zuidzijde van de kerk wordt bij de tuin getrokken. De dahlia akker wordt opgeheven en de haag die de scheiding vormde tussen het openbare plantsoen en het privé-deel wordt verwijderd. Een smeedijzeren hekwerk van 1,20 meter hoog, dat special voor dit project ontworpen en vervaardigd wordt, komt rondom de kerktuin te staan en zal daarmee de waarde van de groene parel in het hart van Berghem benadrukken.

Er komen zeven toegangspoorten. Twee hoofdpoorten, één bij de entree van de pastorie aan de Julianastraat en één aan het nieuwe kerkplein. Vijf voetgangspoorten geven tevens toegang tot de tuin.

De paden zijn zo gesitueerd dat er door de tuin gelopen kan worden zonder het privé-terrein van de pastorie te betreden. Er lopen paden van de Julianastraat, de Pastoor van Teteringstraat en de Beatrixstraat naar de kerk en het kerkplein. Tevens is het mogelijk om een ‘rondje rond de kerk’ te lopen.

De pastorie krijgt een privé-tuin. Een intieme tuin waar de pastoor en bezoekers van de pastorie rust kunnen vinden.



Groen



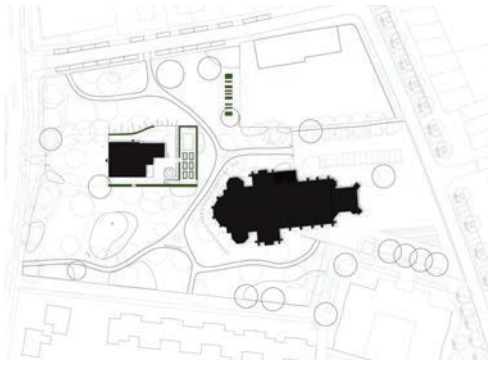
Nieuwe bomen



Bloeiende heesters met onderbegroeiing



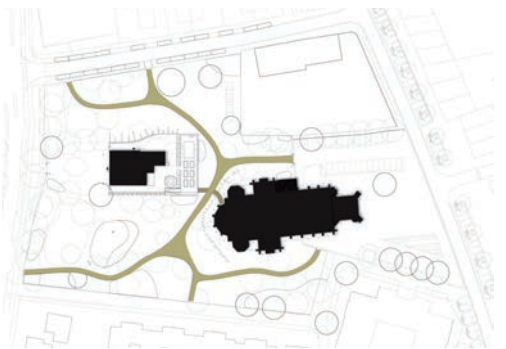
Gazon + bloembollen+ beschermde grasmatt



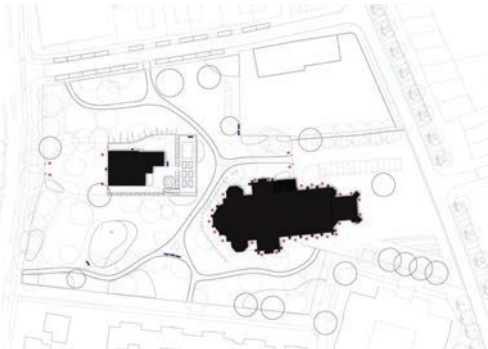
Haagstructuren



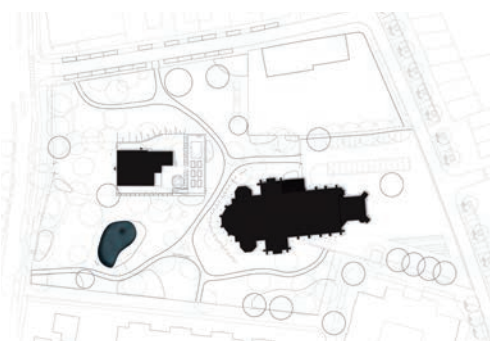
Bloeiende vaste planten



Paden



Meubilair



Vijver

Op drie plekken zijn vaste bloeiende planten toegevoegd aan de tuin. Een rozenprieel op de kruising van paden is een aangenaam rustmoment tijdens een wandelingetje. Er worden drie banken geplaatst.

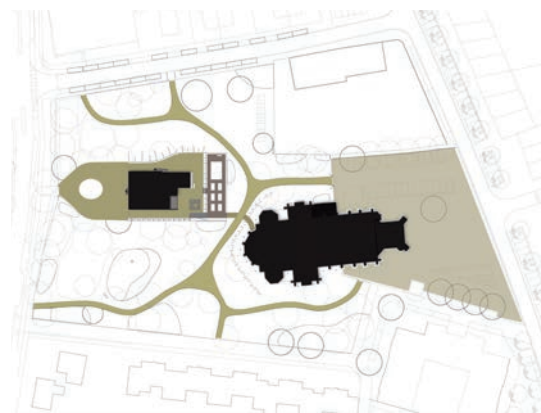
Er komt een structuur van buxushagen met vaste planten en rozen op de plek van de dahlia akker. Langs de vijver aan de kant van het pad is een flauwe oever met oeverbeplanting opgenomen.

De heesterlaag is nagenoeg geheel vernieuwd in de tuin. Om enerzijds intimiteit en anderzijds veiligheid in de tuin te creëren is gezocht naar een optimale balans tussen zichtlijnen van buiten naar binnen en van binnen naar buiten. Op een aantal plaatsen langs het hekwerk zijn heestergroepen voorgesteld die voornamelijk bestaan uit groenblijvende rhododendrons met een onderbeplanting van bodembedekkers en bollen. Deze heestergroepen zullen in het voorjaar voor een zee van bloemen zorgen.

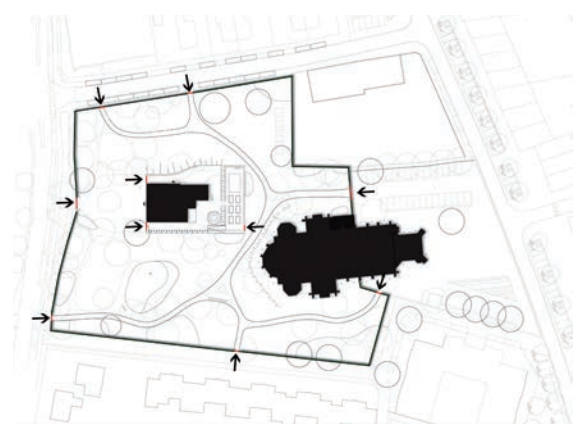
De vijver wordt voorzien van een waterdoorlatende laag. Eén zijde van de vijver blijft zijn oorspronkelijke talud behouden. De zijde aan het pad krijgt een flauw talud. In de vijver komt een bescheiden fonteintje. Aan de oever van de vijver staat een bankje.



Totaalbeeld groen



Totaalbeeld verharding



Totaalbeeld hekwerk





*Abbeiding Buro Kruit Landschapsarchitectuur*

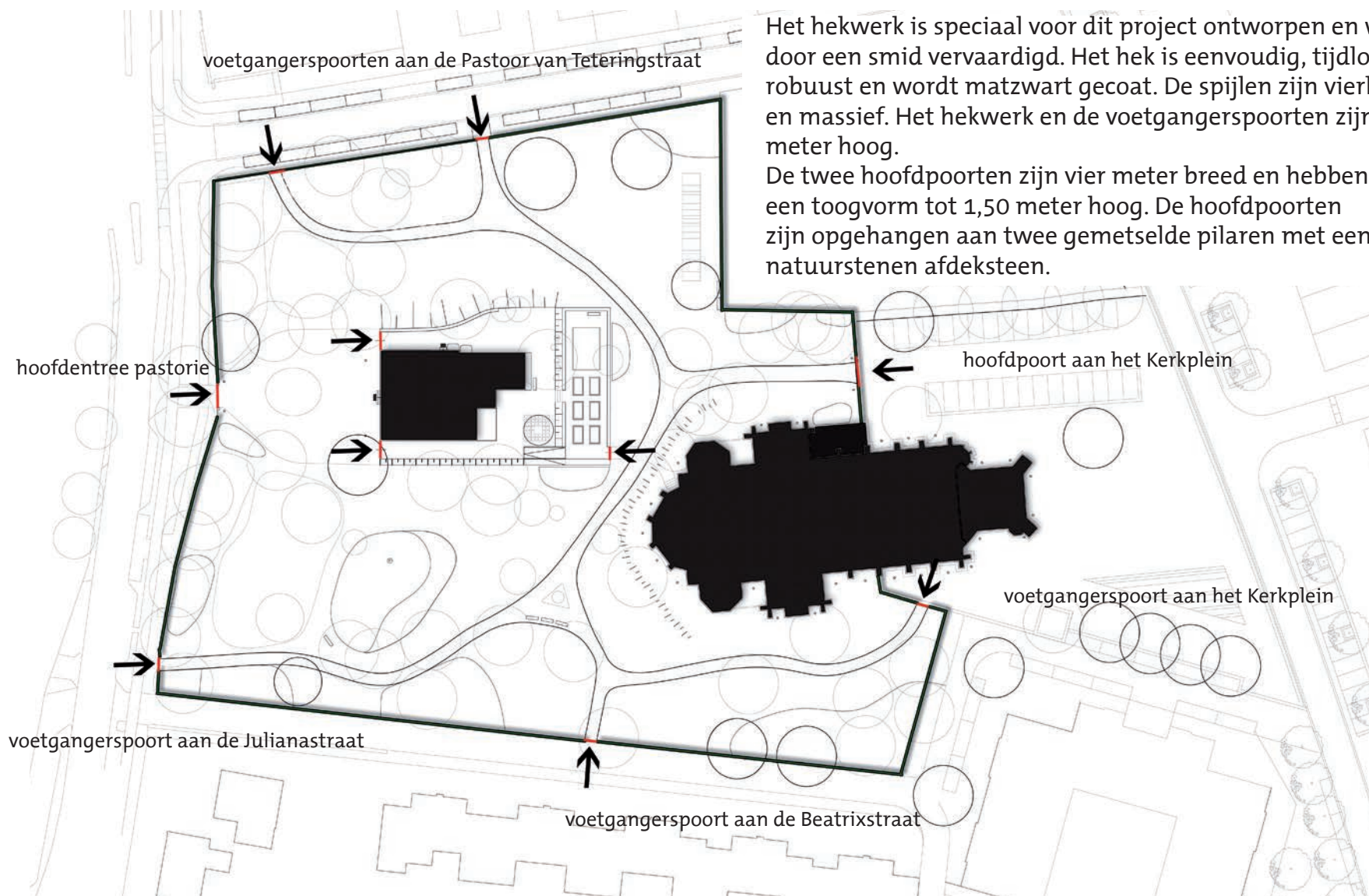
Sfeerindicatie hekwerk hoofdentree pastorie



### 3.2 Hekwerk

Het hekwerk is speciaal voor dit project ontworpen en wordt door een smid vervaardigd. Het hek is eenvoudig, tijdloos, robuust en wordt matzwart gecoat. De spijlen zijn vierkant en massief. Het hekwerk en de voetgangerspoorten zijn 1,20 meter hoog.

De twee hoofdboorten zijn vier meter breed en hebben een toogvorm tot 1,50 meter hoog. De hoofdboorten zijn opgehangen aan twee gemetselde pilaren met een natuurstenen afdeksteen.







Sfeerindicatie hekwerk hoofdentree aan het Kerkplein



### 3.3 Paden en verharding

De paden lopen door de kerktuin vanaf het nieuw te realiseren kerkplein naar de omringende straten. De paden zijn gemiddeld 2 meter breed en worden vervaardigd uit een waterdoorlatende halfverharding. Deze halfverharding is gebonden en geschikt voor rolstoelen.

De bestaande oprit en paden van grind rondom de pastorie worden opgeknapt en aangevuld met grind. Er wordt een nieuw terras van natuursteen gemaakt en in de besloten tuin van de pastorie worden klinker paadjes voorgesteld.



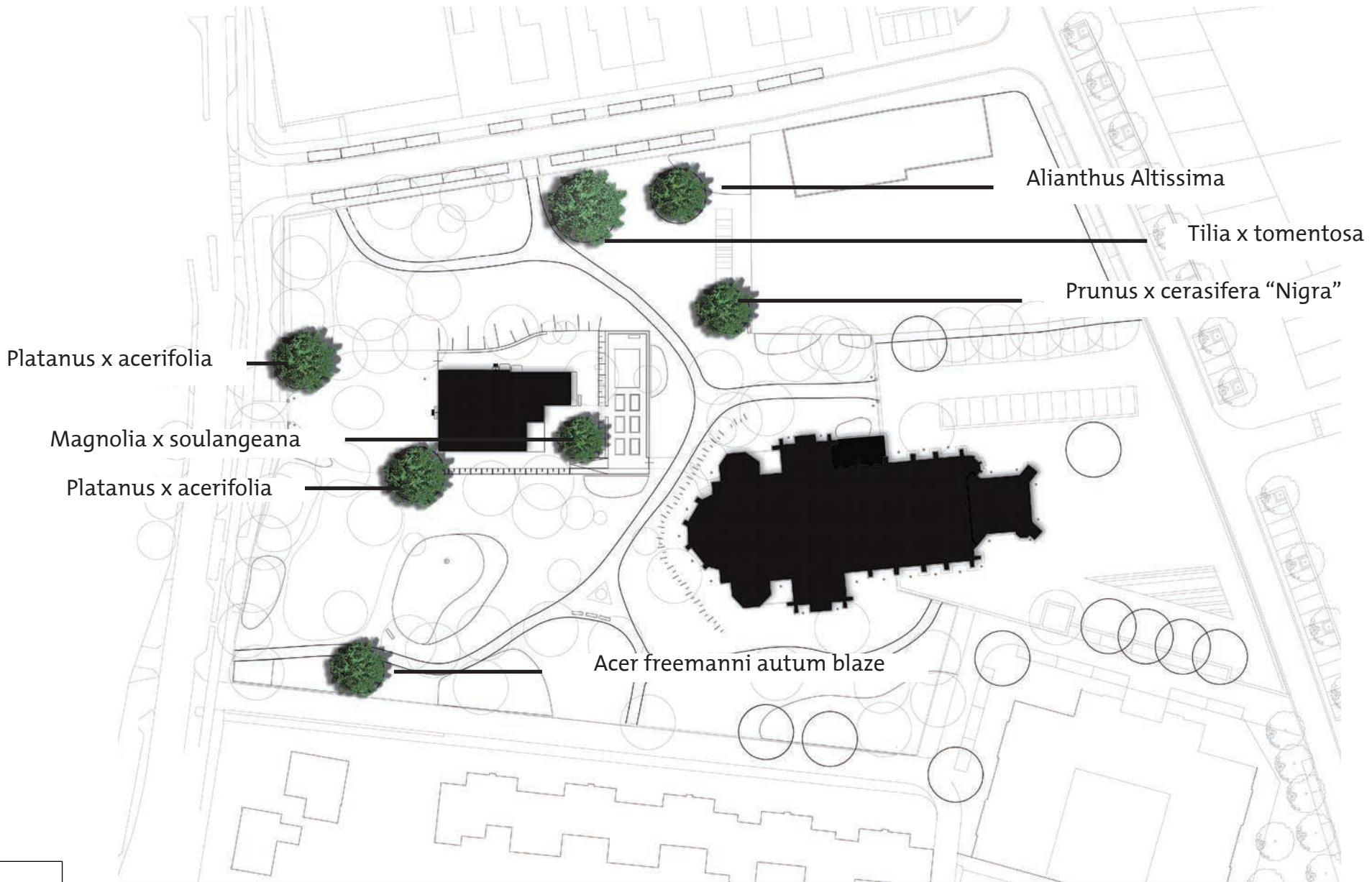
Sfeerindicatie verharding pad



Sfeerindicatie verharding pastorietuin









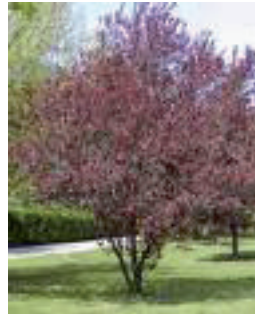
Ailanthus Altissima



Platanus x acerifolia



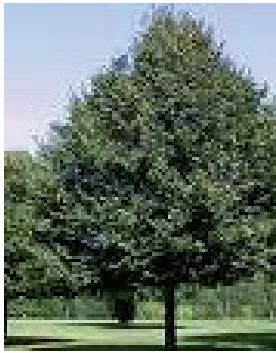
Acer freemanni autum blaze



Prunus x cerasifera "Nigra"



Magnolia x soulangeana



Tilia x tomentosa

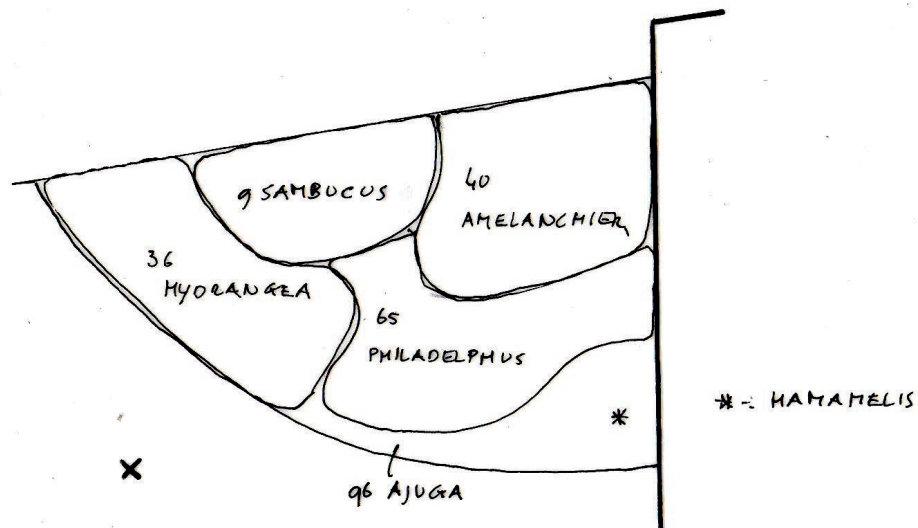
### 3.4 Bomen

Het bomenbestand in de tuin is reeds zeer divers en waardevol. Er zijn een aantal bomen toegevoegd. Vier bomen worden geplant ter vervanging van bestaande bomen. Zo wordt de Acer freemannie Autum Blaze geplant ter vervanging van een gewone esdoorn vlak bij de vijver. De gewone esdoorn is in slechte conditie. De nieuwe esdoorn is gekozen voor zijn prachtige herfstkleur.

Een grote plataan naast de pastorie is in slechte conditie en zal vervangen worden.

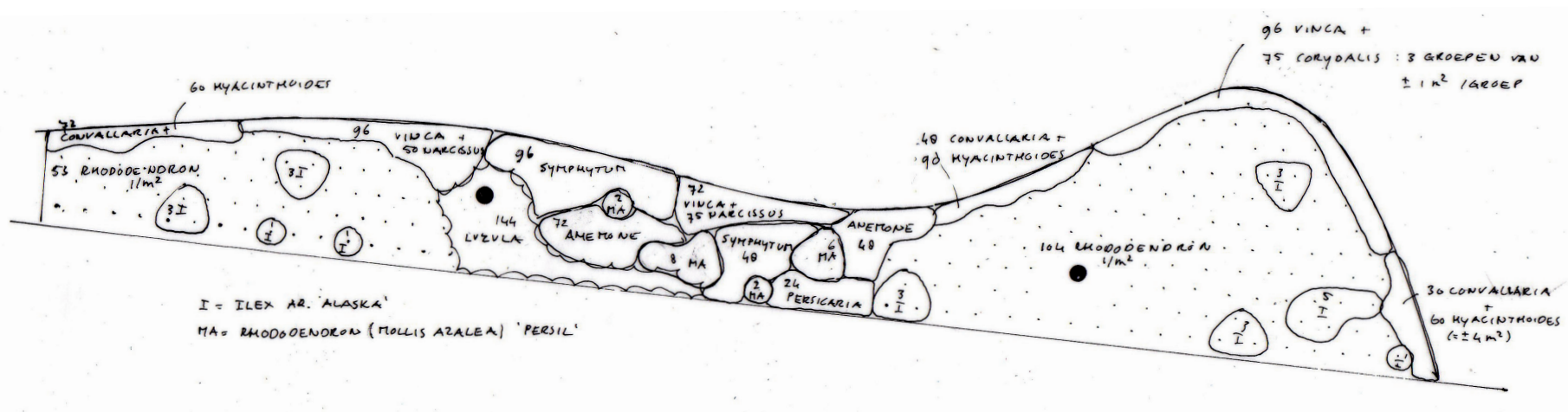
Ter hoogte van de voormalige dahlia akker zijn twee nieuwe solitaire bomen toegevoegd; een lindeboom(*tilia*) en een Hemelboom (*Ailanthus*). Ze zijn ruim in het gras gesitueerd zodat ze tot volwaardige solitaires kunnen uitgroeien. De Hemelboom is gekozen vanwege de naam; een verwijzing naar de gebruikers van de tuinpastorie en de kerk. Ook de linde wordt al eeuwenlang gebruikt op belangrijke cultuurhistorische plaatsen.

Bij het terras in de pastorietuin wordt een bloeiende Magnolia voorgesteld.



Rhododendron

Heestervak aan noordzijde met voornamelijk bloeiende struiken



Heestervak aan de zuidzijde met voornamelijk rhododendrons, bodembedekkers en bloembollenbloeiende struiken





Amelanchier x lamarckii



Hydrangea paniculata



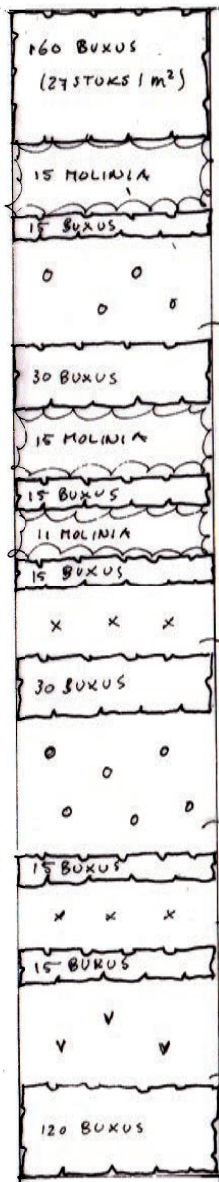
Ajuga reptans

### 3.5 Heester groepen

De heestergroepen onder bestaande bomen zijn voornamelijk rhododendron groepen met een onderbegroeiing van vaste planten en bollen. Er zijn verschillende rhododendrons gebruikt die allen roze bloeien. De bestaande rhododendron groepen in de tuin worden behouden en aangevuld. Aan de randen van de heestergroepen staan bloeiende bodembedekkers gecombineerd met bolgewassen zoals boshyacinten, crocussen en sneeuwkllokjes.

De heestergroepen die niet onder de bestaande bomen staan bestaan uit inheemse bloeiende struiken waaronder boerenjasmijn, krentenboompjes, vlier en hortensia's.





Buxus sempervirens



Rosa Franxis E. Lester



Nepeta racemosa



Rosa rugosa alba



Molinia

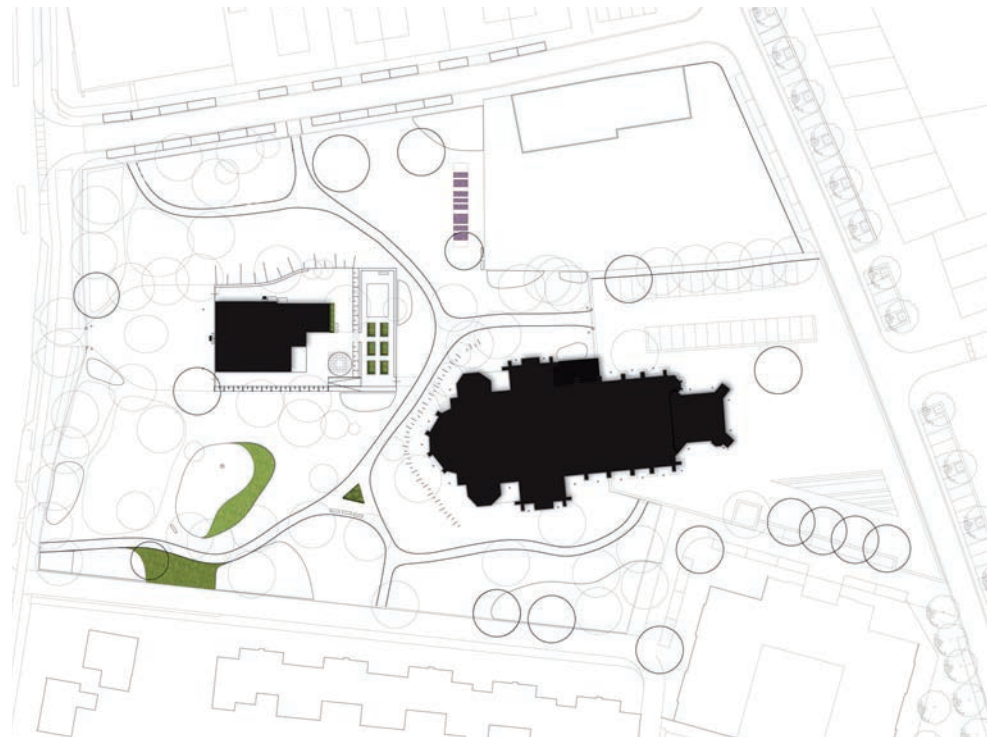




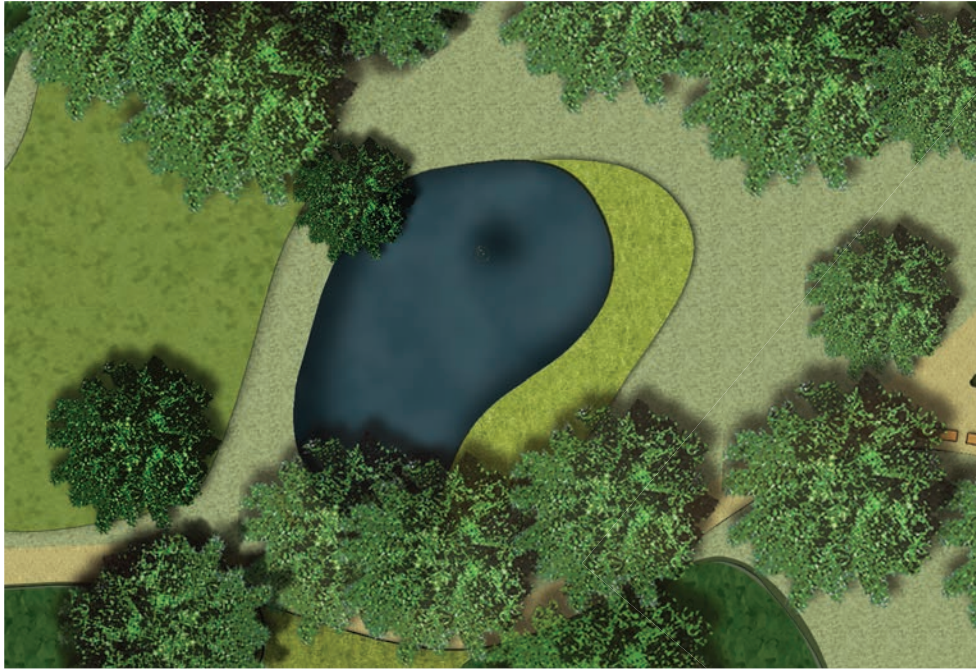
### 3.6 Vaste planten

Er zijn naast de privé-tuin van de pastorie drie vaste planten perken toegevoegd aan de tuin. Een prieel op de kruising van paden staat in een perk van bloeiende vaste planten en wordt begroeid met wit bloeiende klimrozen en clematis.

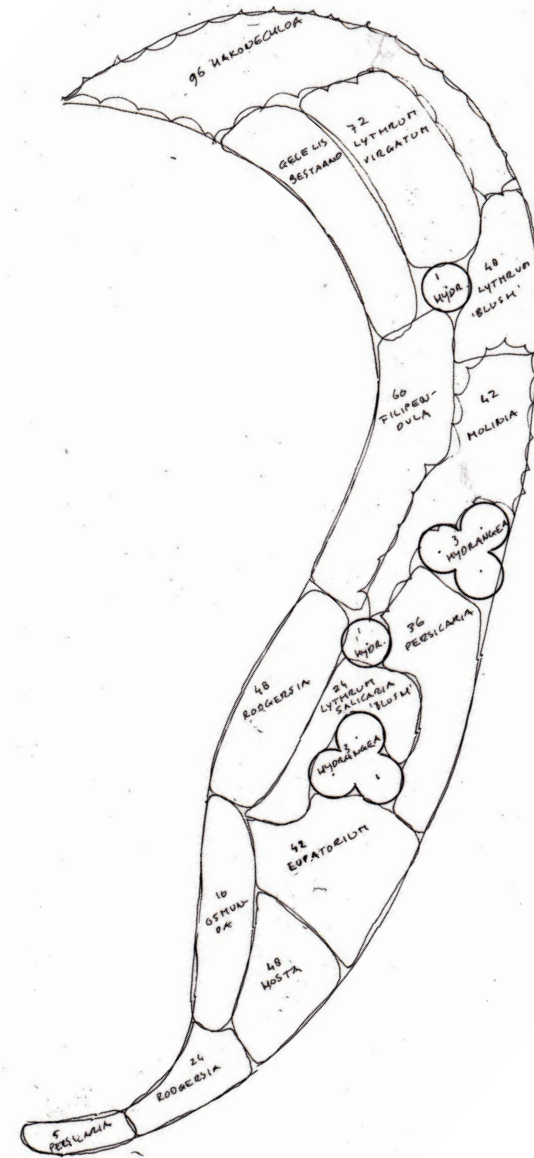
Er komt een structuur van buxushagen van 40 centimeter hoog met daartussen siergrassen (pijpestrootje) in combinatie met botanische rozen en kattekruid op de plek van de dahlia akker.







Uitsnede plan vijverpartij



Beplanting bij vijverpartij



Hakonechloa macroa



Hosta hybride 'Blue Angel'



Gele lis



Molinia caerulea



Lythrum virgatum

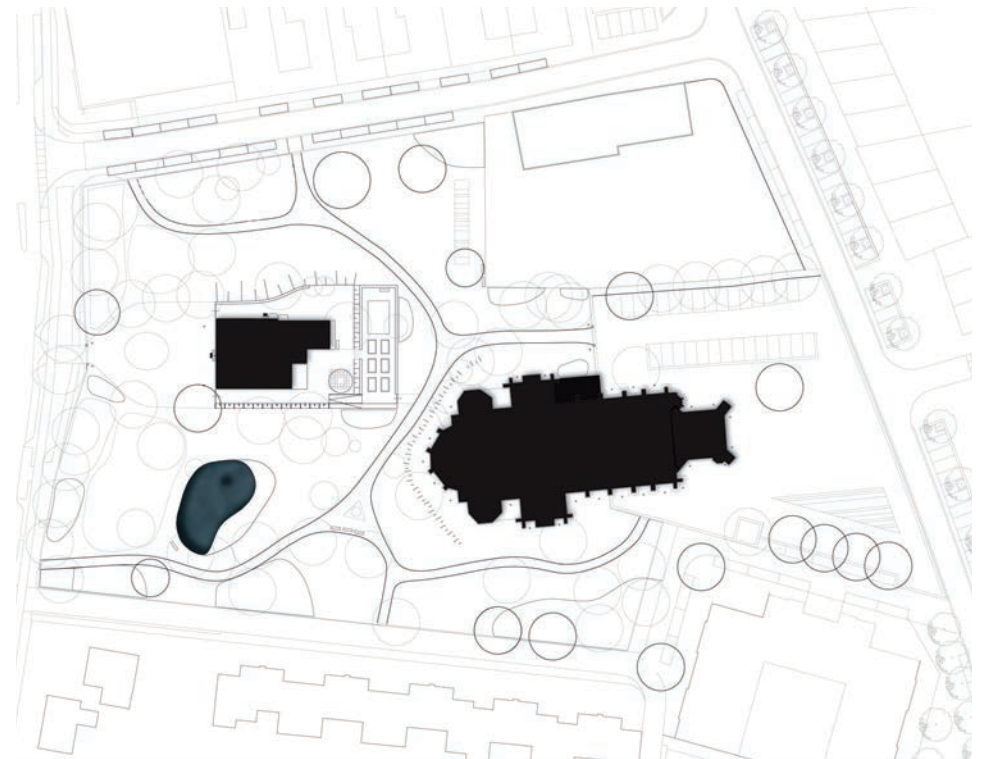


Lythrum salicaria 'Blush'

### 3.7 Vijver en oeverbeplanting

De vijver wordt voorzien van een waterdoorlatende laag. Een zijde van de vijver blijft zijn oorspronkelijke talud behouden. Aan de zijde van het pad krijgt de vijver een flauw talud. In de vijver komt een bescheiden fonteintje. Aan de oever van de vijver staat een bankje.

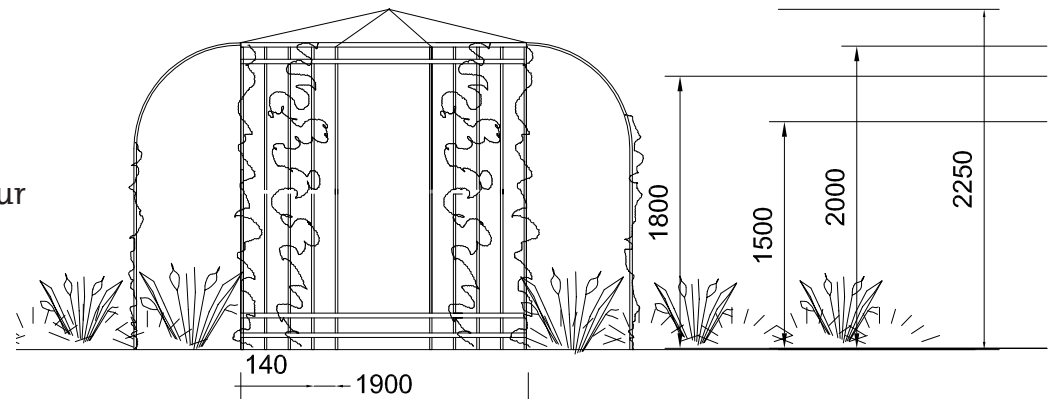
De oeverbeplanting bestaat onder andere uit siergrassen, kattestaart, duizendknoop, hortensia's, hosta's, varens en de bestaande gele lis.





### 3.8 Prieel

Het prieel is speciaal voor dit project ontworpen en vormt een bijzonder object in de kerktuin. Het wordt matzwart gecoat zodat het een eenheid gaat vormen met het nieuwe hekwerk. Rozen en clematis zullen het prieel kleur en geur geven.



Aanzicht prieel



Rosa 'Frances E. Lester'



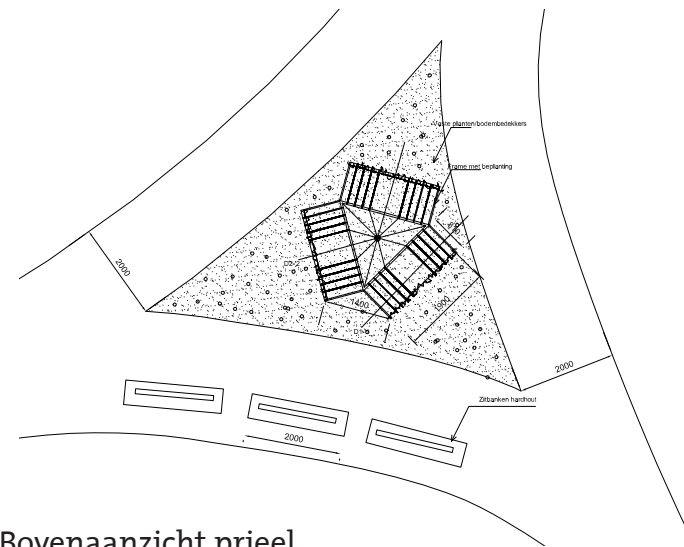
Clematis 'Alba luxurians'



Kalimeria incisa

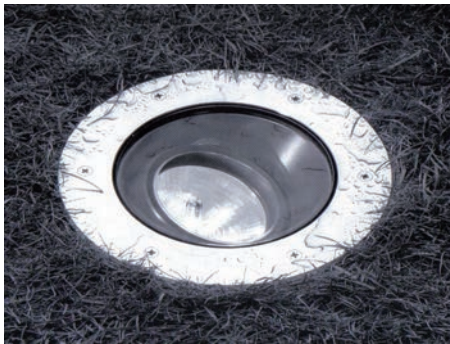


Gillenia trifoliata



Bovenaanzicht prieel





Grondspots voor kerk

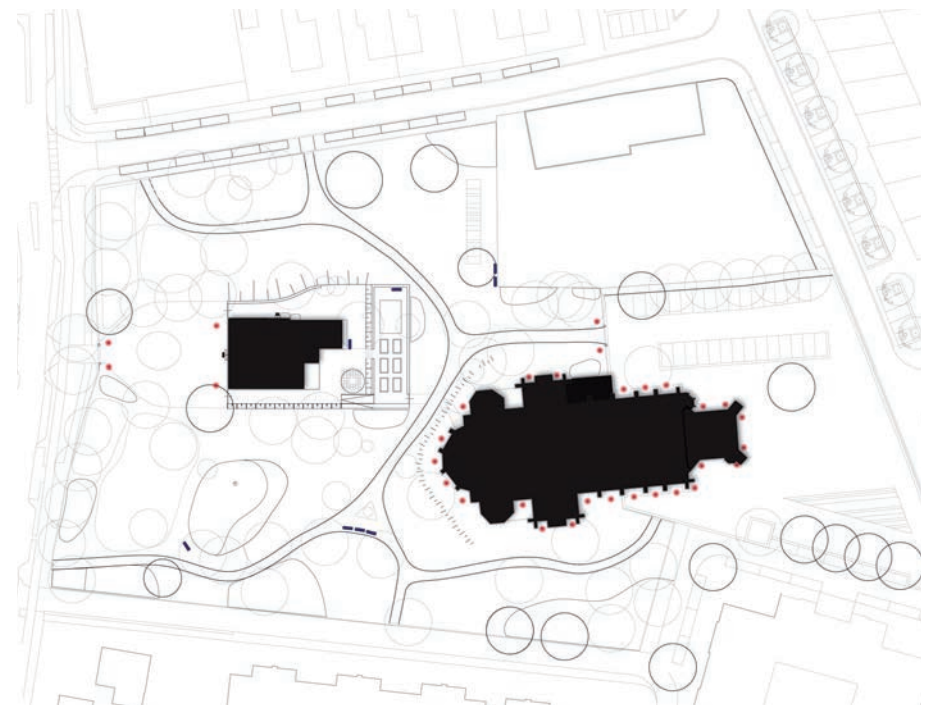
### 3.9 Meubilair en verlichting

In de tuin staan een aantal banken namelijk bij het prieel, bij de vijver, bij de buxustuin en in de pastorietuin. Sommige banken staan op het halfverharde pad, andere zijn bereikbaar via een graspad .

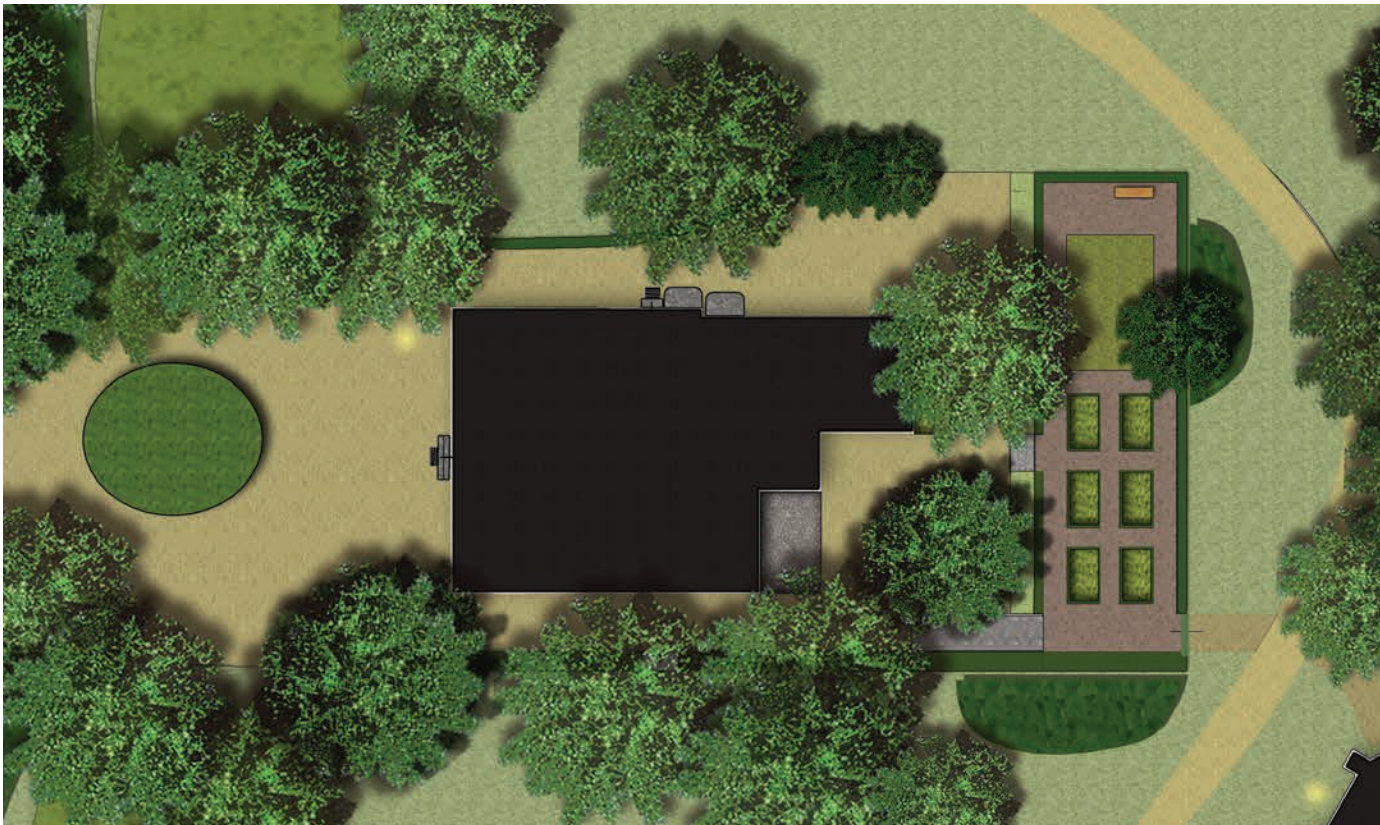
De verlichting van de tuin is sober. Er is voor gekozen om de belangrijkste elementen in de tuin namelijk de kerk en de pastorie mooi aan te lichten door middel van grondspots. Bij de twee hoofdpoorten wordt tevens de verlichting in de pilasters aangebracht. De rest van de tuin wordt 's nachts niet verlicht.



Sfeerindicatie bank







Uitsnede pastorietaun



Sfeerimpressie rhododendron



Sfeerimpressie beslotenheid  
haagstructuur



Sfeerimpressie beplantingsvak



# De pastorietuin

In het hart van de kerktuin wordt rondom de pastorie een privé-tuin aangelegd. De hele tuin wordt omzoomd door taxushagen van maximaal 1,50 meter hoog. De tuin bestaat uit twee delen. Een functionele ruimte rondom het gebouw en een besloten lager gelegen bloementuin.

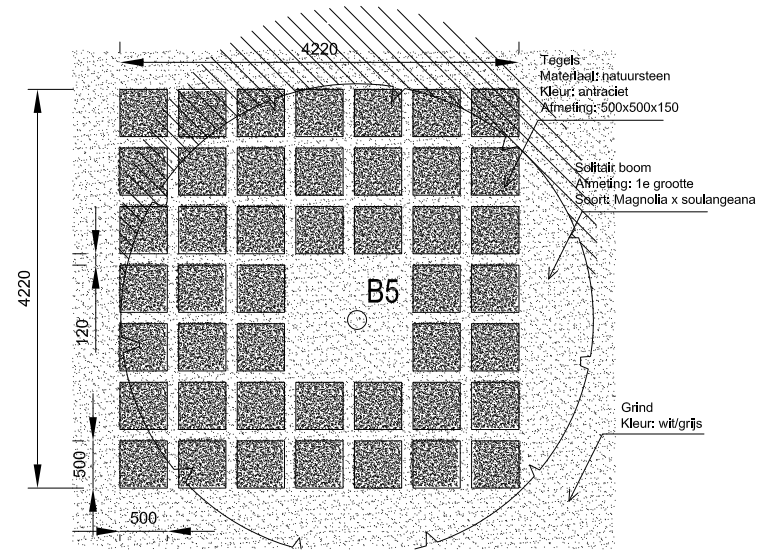
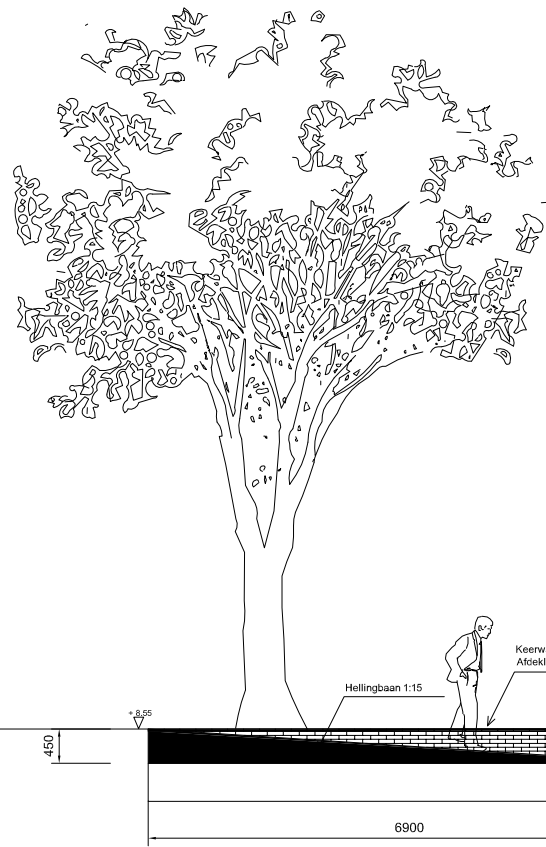
Rondom het gebouw zijn grindpaden aangelegd. Via deze paden is de garage die aan de achterkant van de pastorie is gesitueerd bereikbaar. Het terras aan de achterkant van de pastorie wordt vergroot. Er wordt tevens in het grind een hardstenen terras aangelegd met in het midden een bloeiende magnolia.

De grote Douglas blijft behouden alsmede de grote buxusbollen die aan de noordzijde van de pastorie staan. Buxusplanten die nu elders in de tuin staan worden hier naartoe verplaatst.

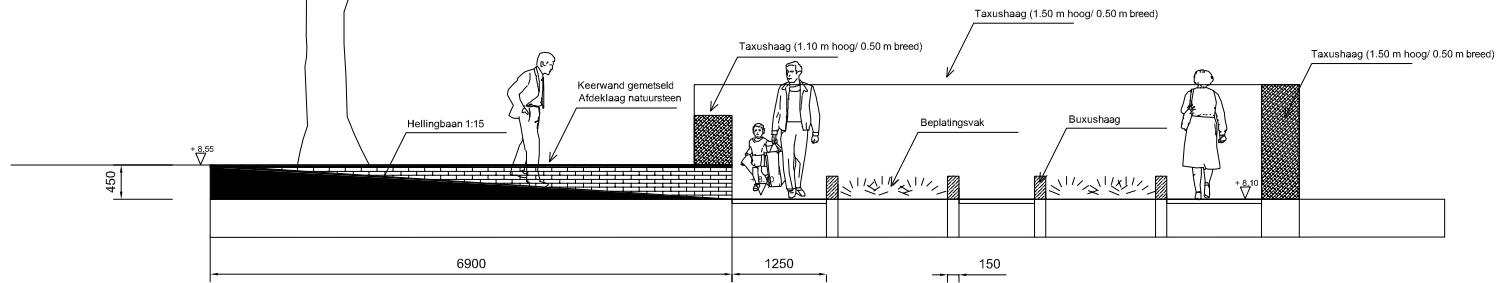
Via een hellingbaantje of trapje kom je in de lager gelegen besloten bloementuin, een plek voor rust en bezinning. Dit gedeelte bestaat uit klinkerpaadjes met beplantingsvakken omzoomd door buxushaagjes. Deze beplantingsvakken zijn ingeplant met bloeiende vaste planten zoals vrouwenmantel, herfstanemoon, kattekruid, valse salie en ooievaarsbek. In een klein grasveldje zijn staan veel bloembollen zoals sneeuwroem, crocus, blauw druifje, narcis en een botanische tulp.



Magnolia x soulangeana

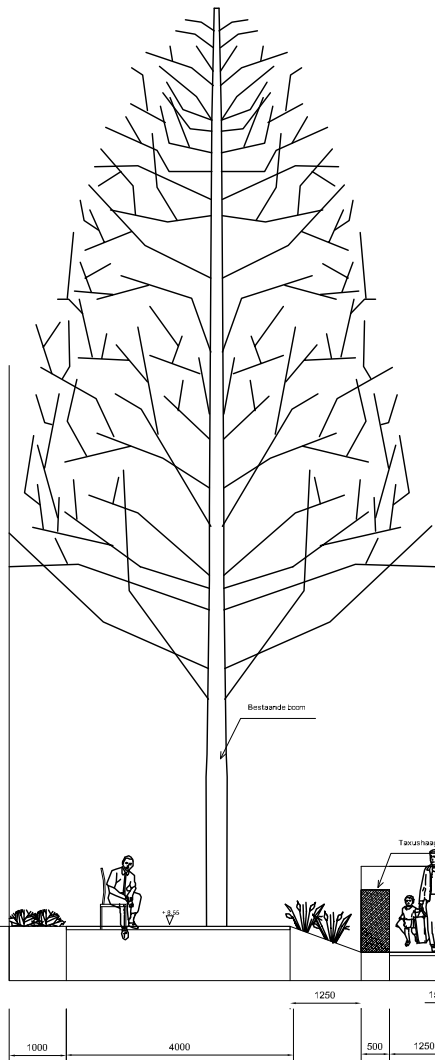


Detail Magnolia x soulangeana

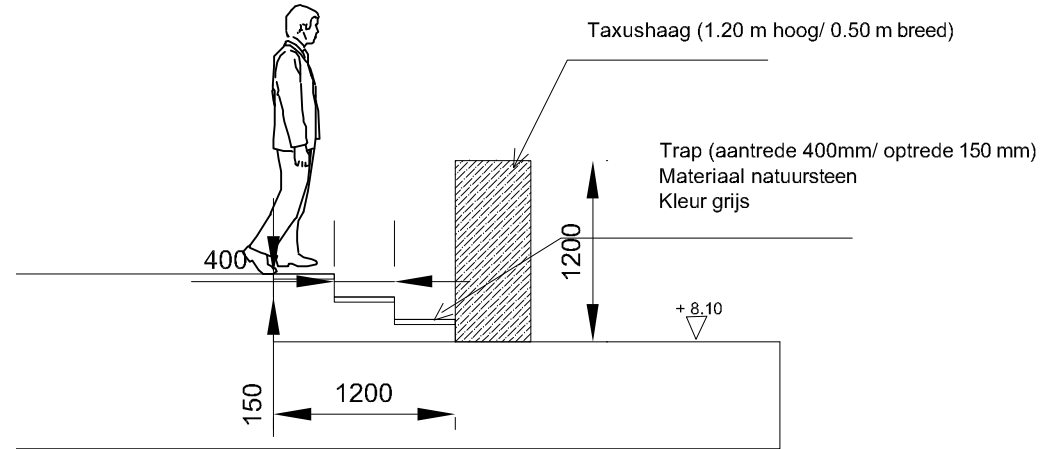


Doorsnede hellingbaan pastorietuin

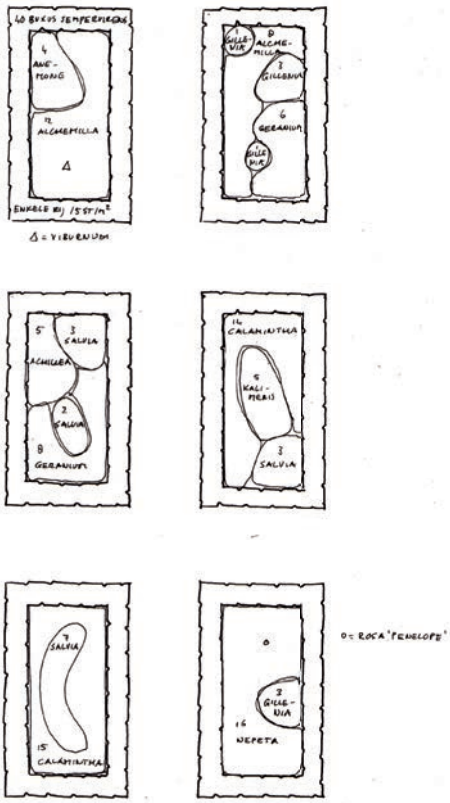




Doorsnede pastorietauin



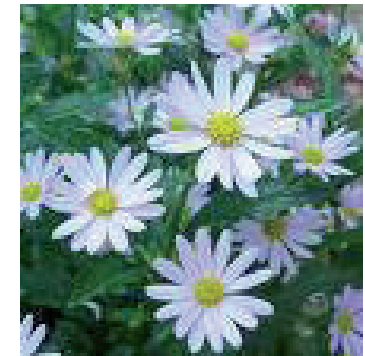
Doorsnede trappartij pastorietauin



Bepantingsplan buxusvakken pastoretuin



Alchemilla mollis



Kalimeris incisa



Anemone hybride  
'Andrea atkinson'

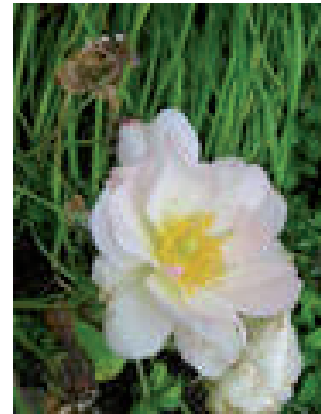


Alchillea summer





Gillenia trifoliata



Rosa penelope



Heleborus



Buxushaagjes



Buxusbollen



Sesleria autumnalis

Referenties:

- o [www.oss.nl/berghemcentrum](http://www.oss.nl/berghemcentrum)
- o nieuwsbrief Berghem centrum, augustus 2008
- o Beeldkwaliteitsplan centrumplan Berghem, d.d. oktober 2007
- o [www.burokruit.nl](http://www.burokruit.nl)





Buro Kruit Landschapsarchitectuur

Projectarchitect  
ir. Esther Kruit bnt

Beplantingsplan in samenwerking met  
Climmy Sneider, Hilversum.

Koornstraat 10j  
5431 BR Oss  
T:0412-624468  
E: info@burokruit.nl  
I: www.burokruit.nl



Pastorale Eenheid Berghem  
Julianastraat 37  
5351 AL Berghem.  
T: 0412 – 401215.



Gemeente Oss  
projectleider:  
Geert-Jan van den Brand

Raadhuislaan 2  
5341 GM Oss  
T: 0412 629911

## Colofon

**Project:**  
**Berghem Centrum**

Deelopgave:  
Berghem Kerktuin

Rapportage: Definitief Ontwerp

**Opdrachtgever:**

Gemeente Oss

**Datum:**

30 januari 2009

